

# one

Kunskap som ger energi



**Hållbarhetsberättelse 2022**  
**ONE Nordic AB**

## ONE Nordic

ONE Nordic i korthet  
ONE Nordic i siffror  
Vd:n har ordet  
Affärsidé och erbjudande  
Vision, mål, strategi och grundvärderingar  
Risker och möjligheter  
Viktiga händelser 2022

## Hållbarhet

Miljö  
Arbetsmiljö  
Kvalitet  
Ekonomi  
Hållbara inköp

## Framtidens arbetskraft

ONE Academy  
Rekrytering  
Attraktiv arbetsgivare

## Styrning

Färdplan  
Grundstenar  
Certifieringar  
GHG  
CSR  
HSEQ  
Medarbetarundersökning

## Säkerhet

BBS  
Riskanalys  
Safetywalks  
Exempel: ONE Nordics elmätarprojekt

## Mål & måluppfyllnad '22

Olyckor, tillbud och Riskobservation  
Safetywalks  
Riskanalyser  
Avfall  
Fordon, bränsle och kemikalier

## FNs mål för hållbar utveckling

De Globala målen  
ONE Nordic och de globala målen

## Det hållbara energisamhället

Exempel Ellevio

## Eleda

Vår Organisation

# Hållbarhetsberättelse 2022

## ONE Nordic AB



one

# ONE Nordic

## ONE NORDIC I KORTHET

---

Vi på ONE Nordic bygger, planerar och utformar framtidens hållbara energisamhälle tillsammans med våra kunder. Detta gör vi genom olika uppdrag för landets stora och små elbolag där vi bland annat servar anläggningar, bygger elnät och ansvarar för att belysningen fungerar i våra städer. Kort och gott kan man säga att vi ser till att energin når befolkningen och industrin, nu och i framtiden.

År 2022 hade ONE Nordic ca 1 300 medarbetare och omsatte ca 3 miljarder SEK. Vårt huvudkontor ligger i Malmö.

ONE Nordic är en av Sveriges ledande leverantörer av tekniska konsulttjänster, entreprenader och service inom energi- och industrisektorn. Med vår rikstäckande organisation och lokala kännedom tar vi ansvar för och levererar högklassiga tjänster

och lösningar till energiproducenter, distributörer och energianvändare.

Vi har marknadens bästa kompetens inom el-infrastruktur. Tillsammans med de största aktörerna i branschen utvecklar vi högteknologiska och hållbara energisystem.

ONE Nordic var under 2022 organiserat i sex operativa regioner; Syd, Mitt, Specialiserade verksamheter, Hydro, Lapplands Elnät och PS där de tre sistnämnda är dotterbolag. Under 2021 tecknades ett nytt stort DUS-avtal med en ny kund. I samband med detta bildades dotterbolaget ONE Nordic PS AB. Leveranser relaterat till det nya avtalet startade under 2022 och har bidragit till koncernens tillväxt.

ONE Nordic-koncernen ägs av Eleda Group.



## VD har ordet

Att driva ett hållbart företag handlar för oss om den direkta påverkan på miljö och människor vårt arbetssätt har, till exempel minskade utsläpp från våra transporter, den säkerhet vi har kring allt arbete vi utför, eller hur vi tar hand om våra anställda. Det andra gäller effekten av det arbete vi faktiskt genomför, som på sikt har betydligt större genomslagskraft på vår miljö och omvärld. Den delen ingår i vårt övergripande mål att skapa framtidens hållbara energisamhälle tillsammans med våra kunder.

Jonas Arvidsson,  
VD & koncernchef ONE Nordic



## VÅR AFFÄRSIDE

---

ONE Nordic är en av Sveriges ledande leverantörer av tekniska konsulttjänster, entreprenader och service inom energi- och industrisektorn.

Med djup branschkunskap, teknisk spetskompetens, lokal närvaro och lösningar som gör våra kunder mer framgångsrika, kombinerar vi det lilla företagets fördelar med det stora företagets styrkor - för att vara det självklara valet för nordiska kunder som mår om långsiktiga affärsrelationer.

## VISION

---

Genom att vara ett av Sveriges mest lönsamma service- och entreprenadföretag inom energisektorn vill vi vara med och både bygga och konstruera framtidens hållbara energisamhället.

## MÅL

---

Vi ska vara Sveriges mest lönsamma bolag inom el-infrastruktur.

## STRATEGI

---

Den höga kvalitet vi har i våra leveranser gör oss till ett av Sveriges mest lönsamma service- och entreprenadföretag inom energisektorn. Men en långsiktig hållning och respekt för vår omvärld och våra medmänniskor, samt hög kvalitet på allt vi gör, skapar vi både en attraktiv arbetsplats och lever upp till våra kunders krav.

## GRUNDVÄRDERINGAR

---

”Engagemang, ansvar och kompetens”.

ONE Nordics grundvärderingar är djupt rotade i bolaget genom att vi har ett stort engagemang, vi tar ansvar och har hög kompetens.

## RISKER OCH MÖJLIGHETER

---

Omvärlden påverkar ONE Nordic. Säkerhetsrisker, klimatförändringar, elektrifiering av samhället, nya lagar och direktiv är några av faktorerna som identifierats ha en signifikant påverkan på vår verksamhet.

**DET GEOPOLITISKA LÄGET** vi befinner oss i påverkar ONE Nordic i hög grad eftersom krig i vår närhet har medfört ökade säkerhetsrisker för ONE Nordic kopplat till Sveriges el-infrastruktur samt den digitala infrastrukturen. De ökade säkerhetsriskerna innebär att vi skärper våra rutiner samt inför nya arbetsätt för att minimera riskerna.

**KLIMATFÖRÄNDRINGARNA** och den elektrifiering av samhället som är en konsekvens av dessa, genererar stora arbetsmöjligheter för ONE Nordic och ger koncernen möjligheter att växa inom olika affärssegment. Samtidigt ställer den oss inför utmaningen att hitta rätt kompetens för att lösa uppgiften. Branschen räknar med att vi kommer behöva runt 100.000 utbildade tekniker och ingenjörer de kommande tio åren. En utmaning som ONE Nordic har som ambition av att lösa.

Även den ökade **FREKVENSEN AV EXTREMVÄDER** som följer med klimatförändringarna innebär mer jobb för ONE Nordic, till exempel att röja upp efter stormar där elledningar har blåst ned. Samtidigt medför de risker för medarbetarna som jobbar i miljöer som kan innebära fara.

**NYA LAGAR OCH DIREKTIV** kommer påverka ONE Nordic, såsom Corporate Sustainability Reporting Directive (CSRD) och EU-taxonomin. CSRD och EU-taxonomin kommer kräva både resurser och kompetens. Under 2023 fortlöper ONE Nordics arbete med att förbereda inför rapporteringen enligt den nya standarden genom att vi identifierar och mäter våra och våra leverantörers mätpunkter och utsläpp. Under 2023 kommer våra anställda erbjudas utbildningar inom hållbarhet för att öka förståelsen och kunskapen kring olika hållbarhetsutmaningar vi står inför.

**ENERGIBRANSCHEN** och dess framtida utmaningar har varit i stort medialt fokus i Sverige under året. För ONE Nordic har detta inneburit goda framtida affärsmöjligheter. Inflation och störningar i de globala materialförsörjningskedjorna har varit svårigheter som hanterats inom ramen för koncernens verksamhet där tidigarelagda inköp och högre kapitalbildning har varit en konsekvens.

# Hållbarhet



För oss innebär hållbarhet ett åtagande av det långsiktiga ansvaret för vår miljöpåverkan, vår ekonomi och individerna som arbetar hos oss. Vår strategi är att balansera sociala, miljömässiga och ekonomiska behov från både företaget, intressenter och samhället i stort.

För att uppfylla ONE Nordics hållbarhetsmål har vi identifierat områden inom miljö, sociala aspekter, styrning och hållbara inköp, som vi fokuserar extra på. Områdena utgör grunden i vårt hållbarhetsarbete. Dessa områden går även i linje med FNs 17 globala mål. Varje område är sedan ytterligare nedbrutna till olika fokusområden där vi intensifierar vårt arbete med hjälp av vår strategi. Hållbarhet genomsyrar vår organisation i alla led, från det strategiska till det operativa arbetet.

## MILJÖ

Mycket av vårt arbete handlar om att utveckla ett mer hållbart samhälle med förnybara energikällor som vind- och vattenkraft. Vi arbetar med att minimera vår miljöpåverkan och samtidigt arbetar vi proaktivt med miljöfrågor. Genom att minska vår belastning på miljön bidrar vi till en mer

välståndande planet för kommande generationer, samtidigt som vi bidrar till både nationella samt globala miljö- och hållbarhetsmål. Vi arbetar bland annat med att minska vår energianvändning, minska våra utsläpp av växthusgaser samt motverka spridning av invasiva växter.

## NÅGRA KONKRETA EXEMPEL

- ONE Nordic arbetar med att minska utsläpp av växthusgaser från våra fordon och en omställning till en grönare fordonsflotta pågår.
- Hantering av avfall och kemikalier samt ökad återvinning är viktiga frågor som innebär att vi minskar vår belastning på miljön. ONE Nordic arbetar strukturerat med uppföljning, rapportering och ständiga förbättringar.
- ONE Nordic samverkar med leverantörer och kunder i syfte att minska den totala miljöbelastningen genom att t ex välja miljöanpassade kemikalier, arbetskläder, maskiner och arbetsmaterial.

## ARBETSMILJÖ

Vi arbetar i en högriskbransch. Därför är säkerheten för våra medarbetare, våra kunder och deras anläggningar en prioriterad del av vår verksamhet. Vår vision är att alla medarbetare ska komma välbefinnande hem från jobbet, varje





dag. För att säkerställa att våra medarbetare trivs på arbetsplatsen jobbar vi aktivt med att eliminera faror, minska arbetsmiljörisker, främja en god arbetsmiljö och arbetar med ständiga förbättringar. Koncernen följer upp varje tillbud och olycka och tillser att åtgärder vidtagits för att hindra återupprepning. Varje medarbetare har ett åtagande både för sin egen såväl som sina arbetskolllegors säkerhet och ska ha sådan utbildning och utrustning att risker för ohälsa och olycksfall kan förebyggas och undvikas. Samtliga anställda känner till ONE Nordics visuellblåsar-funktion.

Andra sociala aspekter för en god arbetsmiljö skapar vi genom att arbeta med jämställdhet, mångfald, vår arbetskultur samt kontinuerlig kompetensutveckling. Läs mer om vårt säkerhetsarbete på sidan 16.

## KVALITET

---

Våra kunders och samhällets behov är grunden till vår verksamhet, därför arbetar vi för att varje leverans ska generera en kundnöjdhet genom hög kvalitet. Vi är ISO certifierade inom både miljö, kvalitet, arbetsmiljö och innehar ackrediteringar inom mättekniska tjänster. Genom våra certifieringar, interna revisioner och rutiner säkerställer vi att ONE Nordic är under ständig

förbättring. Vårt certifierade ledningssystem är ryggraden i vår verksamhet. Här har vi samlat policys för bland annat anti-korruption, whistle-blower funktion, uppförandekod, leverantörsuppföljning, GDPR samt andra viktiga norm- och praxisrelaterade frågor och etiska aspekter. Läs mer om detta under Styrning, sidan 12.

## EKONOMI

---

Genom lönsamhet i varje affär består vi som företag. Vi är en trygg arbetsgivare och en långsiktig aktör i branschen. Genom att bevaka väsentliga risker och osäkerhetsfaktorer som kan påverka den framtida utvecklingen är vi långsiktigt hållbara.

## HÅLLBARA INKÖP

---

Att arbeta med hållbara Inköp innebär att vi på ONE Nordic tar ansvar i vår leverantörskedja för att vår påverkan både människor och miljö ska vara så positiv som möjligt. Vi arbetar proaktivt för att skapa långsiktiga, hållbara och framgångsrika affärer för att bibehålla en god ekonomisk stabilitet.



one  
ACADEMY



# Framtidens arbetskraft

Kompetensbristen är ett faktum i branschen. Cirka 70 procent av alla rekryteringar sker genom att personer byter arbetsgivare inom branschen och medelåldern i energibranschen är hög – vilket betyder stundande pensionsavgångar behöver ersättas med ny kompetens.

För att fylla behovet av kompetensinflöde till energibranschen driver ONE Nordic ett flertal projekt. Det är en del av vår samhällsinsats för att säkra en hållbar energinfrastruktur.

## ONE ACADEMY

För att säkerställa att vår personal kan utföra de uppgifter vi tagit oss an har vi skapat ONE Academy där vi samlar våra utbildningsinsatser. De statsfinansierade utbildningar som finns i Sverige idag räcker inte till för att försäkra branschen

med kompetens, därför har vi startat egna utbildningar. Här utbildar och vidareutbildar vi både elkraftstekniker och ingenjörer. Här har vi samlat allt från Traineeprogram till YH klassade utbildningar. Läs mer om våra olika utbildningar på vår karriärsida.

## REKRYTERING

Vi jobbar även både proaktivt och branschöverskridande med vår rekrytering. För att inte rekrytera från konkurrenter och på så sätt skapa en dålig grund för hela branschen att stå på, initierar vi kampanjer som driver ny kompetens till branschen, snarare än anställda till just vårt företag. Vi vill att unga i dag ska upptäcka vår stabila, långsiktiga bransch där de kan vara med och bygga det nya hållbara energisamhället.

Inkludering, mångfald och jämställdhet är viktigt i vår rekryteringsprocess. Genom att tillämpa en avpersonifierad rekryteringsprocess, där kön,



Ålder och namn är anonymiserade, anställda personer för sina meriter vilket bidrar till en mer rättvis rekrytering. Branschen är i dagsläget mansdominerad vilket även återspeglar sig i ONE Nordics anställda, där könsfördelningen visas i nedan graf.

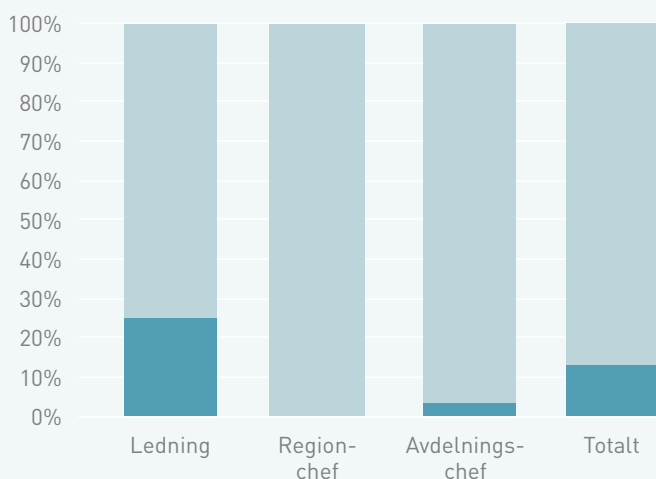
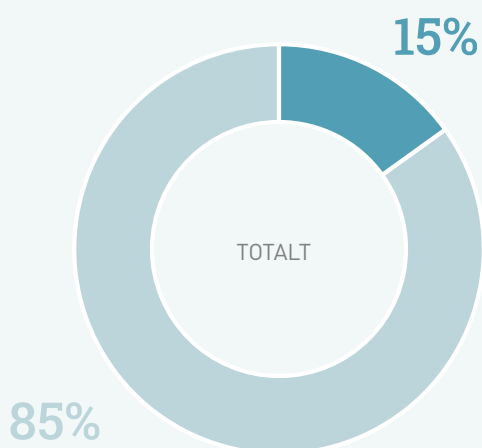
### One Nordic Challenge

Ett bra exempel på proaktivt rekryteringsarbete är One Nordic Challenge. En Youtube-baserad tävling mellan anställda och kända idrottsstjärnor som släpptes 2022 för att locka den yngre generationen till branschen.

För att locka fler till branschen har vi på ONE Nordic skapat utmaningar som visar några av de olika arbetsuppgifterna som ingår i vardagen för de som arbetar ute i fält.

Energibranschen behöver 100 000 ingenjörer och tekniker de kommande 10 åren för att skapa ett fossilfritt Sverige.

## Könsfördelning anställda ONE Nordic 2022





# Styrning

ONE Nordics ledningssystem är miljö, arbetsmiljö och kvalitetscertifierat enligt standarderna ISO 14001, ISO 45001, ISO 9001.

Under hösten 2022 reviderades ledningssystemet av externa revisorer. Resultatet var tillfredsställande och revisorerna föreslog att ONE Nordic var redo för en certifiering för hållbarhet enligt ISO 26000.

ONE Nordic genomförde under 2021 sitt första egna klimatbokslut för att öka kunskapen om den egna verksamhetens miljö och klimatpåverkan. Arbetet med beräkningar av olika mätpunkter har intensifierats under 2022 och är under utveckling. Vi beräknar och sammanställer hållbarhets- mätpunkter enligt Green House Gas Protocol (GHG) och utifrån kundkrav, i samarbete med Position Green och användandet av deras plattform.

Vi beräknar Scope 1 och 2 samtidigt som vi arbetar med att kartlägga våra utsläpp i vårt Scope 3. Vi utför leverantörsbedömningar för att öka kunskapen om vår leverantörskedja gällande deras utsläpp, policys och arbetssätt. Mätpunkter gällande bland annat risker, säkerhet, jämställdhet och arbetsmiljö hanteras även i plattformen. Mätpunkterna har tagits fram utifrån ONE Nordics Hållbarhetsramverk.

## ONE NORDICS FÄRDPLAN

Under 2023 kommer ONE Nordic att fastställa en färdplan som kommer innehålla mål och initiativ som kommer att utgå från huvudkoncernen Eledas målsättningar och agenda framåt. För närvarande har en positiv utveckling identifieras i scope 1 och 2, medan en kartläggning är på gång för initiativen och målen för scope 3.

## ONE NORDICS GRUNDSTENAR

- Mål, Vision och Strategi
- Lagkrav
- Policyer
- Uppförandekod
- Riskhantering och riskminimering
- God arbetsmiljö
- Krav vid inköp och på leverantörskedjan
- Rutiner och arbetssätt
- Utbildningar
- Kundfokus
- Partnerskap

### GHG - Green house gas protocol

GHG-protokollet är en internationell standard för mätning och rapportering av växthusgasutsläpp. Protokollet delar in utsläppen i tre så kallade Scope.

**SCOPE 1** omfattar direkta utsläpp från energi som har använts i våra lokaler eller av de fordon vi äger.

**SCOPE 2** omfattar indirekta utsläpp från energi som har genererats av inköpt elektricitet, ånga, uppvärmning eller kylning som förbrukats av ONE Nordic.

**SCOPE 3** omfattar alla övriga direkta utsläpp i ONE Nordics värdekedja,

både uppströms och nedströms, inklusive godstransporter, tjänsteresor, avfallshantering och leasade tillgångar såsom bilar och fastigheter.

Utifrån våra identifierade mätpunkter har ONE Nordics största del av växthusgasutsläpp legat i Scope 3 där utsläpp från inköpt material, tjänsteresor och utsläpp från arbetsfordon står för den största delen. Initiativet med att identifiera alla våra utsläpp är påbörjat under 2022 och arbetet intensifieras under 2023 i samband med den kommande implementeringen av CSRD och EU-taxonomin.

”Självklart har vi en massa mål, sådant som vi vill lyckas med. Men inget av det har någon betydelse om vi som arbetar här inte trivs. Och trivs vi inte, så presterar vi inte. Vår vision för hur vi vill att bolaget ska vara för dem som arbetar här, är det viktigaste av allt.

Vi tror stenhårt på en varm och go företagskultur och en decentraliserad affärsmodell där ansvar och mandat ligger där det hör hemma; så nära kunden och så lokalt som möjligt. Känner alla att ansvaret och mandatet ligger lokalt så är det roligare och mer meningsfullt att gå till jobbet. Och när vi trivs så trivs kunderna.”

- Jonas Arvidsson, VD på ONE Nordic

## CSR OCH MÄNSKLIGA RÄTTIGHETER

I CSR-arbetet har ONE Nordic valt att följa FN:s principer för ansvarsfullt företagande, FN:s principer för mänskliga rättigheter - Global Compact, samt FN:s principer för ansvarsfulla investeringar, PRI. Dessa principer fungerar som fundament för våra riktlinjer för Corporate Social Responsibility. I linje med vår Inköspolicy, Arbetsmiljöpolicy, Etiska kod samt Miljö- och kvalitetspolicy, avser ONE Nordic att agera i linje med rådande regelverk och våra intressenters förväntningar. Vårt mål är också att i vårt CSR-arbete agera i linje med våra grundvärderingar; engagemang, ansvar och kompetens.

### Etisk kod

Samarbetspartners, leverantörer och under-entreprenör måste godkännas enligt ONE Nordics styrda krav och rutiner vilka ligger till grund för våra avtal. Ett av de största kraven som ställs på aktörer som ingår i vår värdekedja är att alla måste läsa och acceptera ONE Nordics etiska kod och vårt ramverk för ansvarsfullt beteende.

### Antikorruption

Koncernen har ett regelverk vars syfte är att säkerställa efterlevnad av lagstiftning och övriga

regelverk. Samtliga anställda har utbildats i koncernens policyer inklusive vår etiska kod och vår visselblås-funktion.

### Certifieringar och prekvalificeringar

ONE Nordic AB:s arbetssätt finns dokumenterat i vårt interna ledningssystem vilket är ryggraden i vår verksamhet. Ledningssystemet hjälper oss att arbeta enhetligt, effektivt och säkert och ger oss möjlighet att ständigt förbättra vår verksamhet. För oss på ONE Nordic är detta arbete viktigt och en förutsättning för att vi ska kunna garantera en hög leverans kvalitet i våra kundprojekt. Varje år revideras/kvalitetssäkras vårt ledningssystem (arbetsprocesser, rutiner, kravutbildningar för tjänsten och uppföljning) av extern part som ser till att vi erhåller våra certifikat inom olika områden.

### HSEQ

ONE Nordics HSEQ-avdelning har i uppdrag att utveckla, samordna, styra och stödja säkerhets- och arbetsmiljörelaterade aktiviteter och utbildningar. Detta görs i enlighet med gällande lagstiftning och de riktlinjer som koncernens ledning har tagit fram. Vi arbetar med skyddsombud på samtliga etableringar.



De är utsedda av arbetstagarorganisationer att företräda både ordinarie och inhyrd personal i arbetsmiljöfrågor. Skyddsombud ska verka för en bra arbetsmiljö, bevaka skydd mot ohälsa och olycksfall och att arbetsgivaren uppfyller kraven i arbetsmiljölagen.

Inom bolaget finns en elsäkerhetsansvarig som ansvarar för regelefterlevnad och vi arbetar strukturerat med ansvarsfördelning och delegeringar samt har utsedda elsäkerhetsledare på alla uppdrag. Här till har vi en hel organisation som arbetar med säkerhetskydd och säkerhetsprövning.

### **Friskvård & Företagshälsovård**

Samtliga medarbetare erbjuds friskvårdbidrag samt tillgång till företagshälsovård. Vi tar ansvar, inte bara för arbetet vi utför utan för våra medarbetare som utgör stommen i företaget.

### **Utbildning**

Kompetensutveckling genom olika utbildningar är en viktig del av ONE Nordics grundvärderingar. Medarbetarna ska ha möjlighet till att utvecklas, både på ett personligt plan men även i sin yrkesroll. ONE Nordic har en kurskatalog med ett stort utbud och variation för att kunna

möta medarbetarnas behov. Det är viktigt att våra medarbetare känner att vi är en attraktiv arbetsgivare och att de vill fortsätta sin karriär hos oss.

Fokusområden för en god arbetsmiljö är:

- Interna kontrollfunktioner
- Utbildning
- Uppföljning
- Branschöverskridande samarbeten
- Den psykosociala hälsan

ONE Nordic har ett medarbetar-engagemang på +31. Ett resultat mellan 0-20 är bra. Över 20 är mycket bra. Detta ser vi som ett bevis på att våra medarbetare trivs och har roligt på jobbet. Och det är vi oerhört stolta över eftersom det är jätteviktigt för oss.

# Säkerhet



Vi arbetar proaktivt med att rapportera in riskobservationer i vårt ärendehanteringssystem ENIA. Varje observerad risk, är en olycka eller tillbud vi kan undvika.

Upptäckta risker bedöms och hanteras löpande hos de olika etableringarna runt om i Sverige. Riskerna analyseras och hanteras sedan med lämpliga åtgärder där effekterna av åtgärderna sedan utvärderas.

## BBS - BETEENDE BASERAD SÄKERHET

---

Säkerhet och riskminimering är några av de viktigaste hållbarhetsaspekterna för oss. Genom att vi har implementerat BBS i vår verksamhet har vi påbörjat ett stort arbete med beteendeförändring kopplat till risker.

BBS är en metod för att skapa en stark säkerhetskultur där fokus ligger på positiv förstärkning, dvs att stärka och uppmuntra önskvärda beteenden i stället för att fokusera på det som inte fungerar och när vi gör fel. Vi identifierar riskfyllda arbetsmoment i medarbetarnas vardag för att med denna metod öka andelen säkra beteenden och minska andelen riskfyllda beteenden.

Varje etablering väljer det riskområde de behöver, eller önskar, fokusera mer på utifrån de lokala förutsättningarna.

## RISKANALYSER

---

Riskanalyser utförs av fältpersonalen innan ett praktiskt arbete ska påbörjas. Syftet är att utförande personal blir uppmärksam på de risker som kan uppstå när ett praktiskt arbete utförs och att tillbud och olyckor kan undvikas. Kortfattat går





## ONE Nordics elmätarpjekt

Ett mycket bra exempel på uppdrag där vår insats både är en del i Sveriges elektrifiering och en samhällsinsats är våra elmätarpjekt.

**Just nu arbetar ONE Nordic för olika energibolag med att byta ut miljontals gamla elmätare till nya smarta elmätare, som bland annat ska bidra till utvecklingen mot ett fossilfritt Sverige.**

För att kunna byta ut alla dessa elmätare inom loppet av 4 år har ONE Nordic själv utbildat 400 nya elmätarmontörer.

*”Projektet är banbrytande på så vis att vi under 2 år har utbildat cirka 400 elmätarbytesmontörer i våra egna skolor till våra projekt för Ellevio, E.ON och Kraftringen. ONE Nordic har på så sätt inte bara bemannat projekten utan även tagit ett socialt ansvar för att slussa in ny arbetskraft till energibranschen. Killar och tjejer, ofta utan arbetslivserfarenhet, har erbjudits en yrkesutbildning som elmätarmontör. Vid avslutade elmätarbytesprojekt har montörerna en grundutbildning för andra arbeten i energibranschen och en möjlighet att få vidare anställning på ONE Nordic som tekniker.”*

- Magnus Hasselgren, ansvarig regionchef för mätteknikverksamheten

det också att uttrycka ”Tänk efter före”. Ju fler riskanalyser som görs desto fler risker kan minimeras och vi kan arbeta mer proaktivt med riskhantering.

### SAFETY WALKS

På ONE Nordic arbetar vi med Safety Walks vilket innebär att projektledare och arbetsledare inom organisationen ger sig ut i fält för att möta sin personal i deras arbetsmiljö. Vikten av Safety Walks är att samtala om hur de anställda mår, prata om säkerhet, risker och andra arbetsmiljörelaterade frågor.

Safety Walks utförs i alla projekt och alla avtal. Safety Walks görs utöver och som ett komplement till de lagstadgade skyddsronderna.



# Mål och mål- uppfyllnad 2022

För att utveckla våra arbeten inom kvalitet, miljö och arbetsmiljö definieras årligen mål i samråd med koncernledningen.

Varje region är ansvarig för att övergripande mål för kvalitet, miljö och arbetsmiljö, enligt nedan, hanteras, planeras och uppfylls inom respektive avdelning.

## OLYCKOR TILLBUD OCH RISKOBSERVATIONER

Under 2022 har det inträffat en svår olycka och inga dödsolyckor. Vårt motto att alla ska komma välbehållna hem från sitt arbete är något vi ständigt arbetar med. Därför vill vi att antalet registreringar i ENIA skall öka för att vi ska kunna analysera vilka risker som är de mest vanligt förekommande och på så vis kan vi arbeta med att förebygga dem.

Antalet olyckor minskar procentuellt sett, samtidigt sjunker allvarlighetsgraden av olyckorna som väl inträffar. Antal olyckor som medför sjukfrånvaro har minskat samtidigt som ONE Nordic har ökat i antal anställda.

ONE Nordic arbetar med att öka antalet registreringar i ENIA. Vi har ökat våra registrerade riskobservationer från 369 stycken år 2021 till 1 395 stycken år 2022, i enlighet med våra koncernmål. Ökningen av riskobservationer innebär att en potentiell olycka eller tillbud kan förhindras. Vi vill att antalet förbättringsförslag skall öka så att alla anställda känner sig delaktiga och har möjlighet att påverka sin arbetsmiljö.

## SAFETY WALKS

Besöken av projektledare och arbetsledare ute i fält har ökat sedan ONE införde arbetsmomentet Safety Walks under 2022. Under pandemin skapades en distans mellan fältpersonal och kontorspersonal som arbetade hemifrån. Vi såg att olyckor, tillbud och psykisk ohälsa ökade och vi ville snabbt komma till rätta med arbetsmiljöriskerna. Safety Walks infördes som en av åtgärderna där projektledare/arbetsledare skulle visa sig mer ute i fält för att ge utrymme för "det goda samtalet" där mjuka värden var av största vikt. Vikten låg initialt på att träffas, fika och att samtala med varandra. Safety Walksen har utvecklats till att även handla om förbättringsförslag och ibland upptäcks och samtalas det kring risker. Safety Walksen registreras i ENIA för att vi ska kunna analysera all data och identifiera trender vilket kan bidra till att nya rutiner införs, tas bort eller omarbetas.

## RISKANALYSER

Antal utförda riskanalyser per avslutat arbete i ONE Nordics serviceuppdrag har ökat från 22 % år 2021 till 71 % från år 2022. Det fanns under 2021 ett mörkertal då en digitalisering av riskanalyserna skedde. En viss del av riskanalyserna gjordes med penna och papper vilket innebär att det saknas tillförlitlig statistik.

Arbetet med att få in samtliga riskanalyser under samma system och att förbättra arbetet med att identifiera risker inför varje jobb gör att vi kan

analysera vilka de mest vanligt förekommande riskerna är och på så vis kan vi förebygga eventuella olyckor och tillbud. Nya identifierade risker bidrar till att rutiner och riskstudier förbättras och vårt arbete med säkerhet gör att vi steg för steg kan minimera de risker vi faktiskt kan påverka. Målet är att skapa en säker arbetsplats för våra anställda.

## AVFALL

Den totala mängden avfall minskade från år 2021 till år 2022 från 2 537 690 kilo till 1 782 237 kilo vilket motsvarar en minskning på nästan 30 %.

Mängden avfall som gick till återvinning minskade totalt sett men ökade procentuellt.

Mängden avfall som gick till deponi minskade totalt sett men ökade procentuellt. Arbetet med minskandet av avfall har skett trots att vi har växt i omsättning och i antal anställda. Vi samarbetar med våra kunder och Stena Recycling för att förbättra våra rutiner och för att minska vårt avfall.

## FORDON BRÄNSLE OCH KEMIKALIER

Genom att ONE Nordic har GPS installerade i fältpersonalens bilar, har körsträckor kunnat

analyseras. Analysen visade att planering av körsträckor har optimerats och att långa körsträckor minskar. Optimeringen fortlöper under 2023.

I så stor utsträckning som möjligt har miljövänligare bränslen använts vilket har varit beroende av tillgängligheten på exempelvis HVO100. I den mån miljövänligare bränslen funnit tillgängliga har det tankats med det, dock inte i den utsträckning vi önskat.

Vid varje nyköp av fordon har våra riktlinjer gällande CO2 utsläpp följts samt att elbilar ersätter vissa fordon. Eftersom vi i stor mån är styrda av våra kunders krav i våra avtal har vi liten påverkan på vilka fordon som köps in.

Utbildningar i vårt kemikaliehanteringssystem har intensifierats under året och varje avdelning utser en egen kemikalie-ansvarig som är ansvarig för inventering och hantering av kemikalier. Varje år inventeras antalet kemikalier som används i vår verksamhet, samt de kemikalier som kan plockas bort och avinventeras. Vi har minskat antal kemikalier vi använder inom ONE Nordic då vi ständigt plockar bort kemikalier trots att vi växer som bolag. Arbetet sker i vårt kemikaliehanteringssystem I-Chemistry och det kommer fortlöpa under 2023.

| Koncernmål  | Uppnått | Ej Uppnått |
|---|---------|------------|
| Noll dödsolyckor  | X       |            |
| Noll svåra olyckor  |         | X          |
| Färre än 25 olyckor som medför sjukfrånvaro                     | X       |            |
| Fördubbla antal registreringar i ENIA* jämfört med år 2021      | X       |            |
| Fördubbla antal utförda riskanalyser jämfört med år 2021        | X       |            |
| Minst 10 Safety Walks per arbets- /projektledare                | X       |            |
| Minska mängden avfall som går till deponi                       | X       |            |
| Öka andelen avfall som går till energi- och materialåtervinning | X       |            |
| Öka andelen miljövänligt bränsle på befintliga fordon           |         | X          |
| Följa kriterier för CO2 utsläpp vid nyköp av fordon             | X       |            |
| Minimera långa körsträckor                                      | X       |            |
| Vidareutveckla arbetet med kemikalier                           | X       |            |

\*ENIA är ett avvikelsehanteringssystem för rapportering och uppföljning av avvikelser inom områdena Säkerhet, Miljö, Arbetsmiljö, Miljö och Kvalitet.

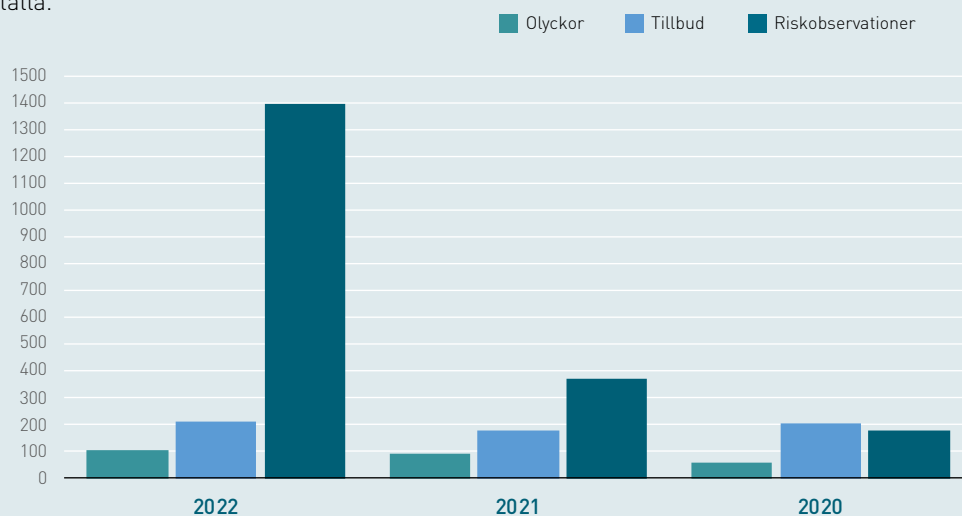
# Mål och Måluppfyllnad 2022

## Olyckor, tillbud och Riskobservationer

Under 2022 har det inträffat en svår olycka och inga dödsolyckor. Vårt motto att alla ska komma välbehållna hem från sitt arbete är något vi ständigt arbetar med. Därför vill vi att antalet registreringar i ENIA skall öka för att vi ska kunna analysera vilka risker som är de mest vanligt förekommande och på så vis kan vi arbeta med att förebygga dem.

Antalet olyckor minskar procentuellt sett, samtidigt sjunker allvarlighetsgraden av olyckorna som väl inträffar. Antal olyckor som medför sjukfrånvaro har minskat samtidigt som ONE Nordic har ökat i antal anställda.

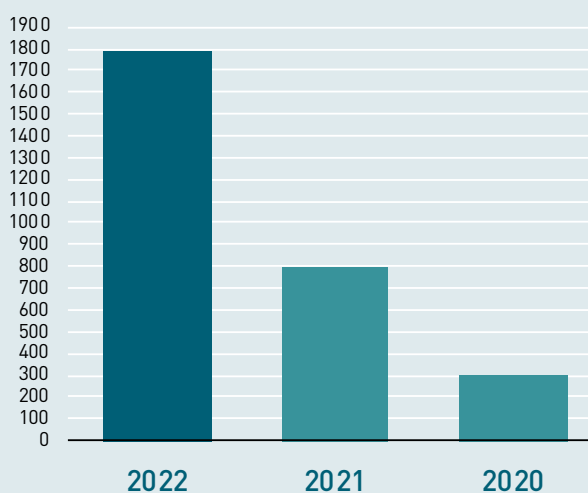
ONE Nordic arbetar med att öka antalet registreringar i ENIA. Vi har ökat våra registrerade riskobservationer från 369 stycken år 2021 till 1 395 stycken år 2022, i enlighet med våra koncernmål. Ökningen av riskobservationer innebär att en potentiell olycka eller tillbud kan förhindras. Vi vill att antalet förbättringsförslag skall öka så att alla anställda känner sig delaktiga och har möjlighet att påverka sin arbetsmiljö.



| Uppfyllda mål  | Ej uppfyllda mål   |
|--|--------------------|
| Noll dödsolyckor   | Noll svåra olyckor |
| Färre än 25 olyckor som medför sjukfrånvaro                |                    |
| Fördubbla antal registreringar i ENIA* jämfört med år 2021 |                    |

## Safety Walks

Besöken av projektledare och arbetsledare ute i fält har ökat sedan ONE införde arbetsmomentet Safety Walks under 2022. Under pandemin skapades en distans mellan fältpersonal och kontorspersonal som arbetade hemifrån. Vi såg att olyckor, tillbud och psykisk ohälsa ökade och vi ville snabbt komma till rätta med arbetsmiljöriskerna. Safety Walks infördes som en av åtgärderna där projektledare/arbetsledare skulle visa sig mer ute i fält för att ge utrymme för "det goda samtalet" där mjuka värden var av största vikt. Vikten låg initialt på att träffas, fika och att samtala med varandra. Safety Walksen har utvecklats till att även handla om förbättringsförslag och ibland upptäcks och samtalas det kring risker. Safety Walksen registreras i ENIA för att vi ska kunna analysera all data och identifiera trender vilket kan bidra till att nya rutiner införs, tas bort eller omarbetas.



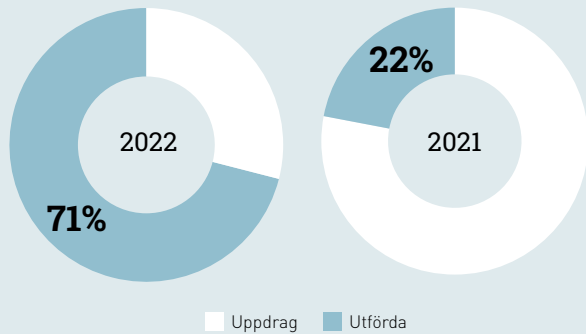
| Uppfyllda mål  | Ej uppfyllda mål |
|--|------------------|
| Minst 10 stycken Safety Walks per arbetsledare/projektledare |                  |

\*ENIA är ett avvikelsehanteringssystem för rapportering och uppföljning av avvikelser inom områdena Säkerhet, Miljö, Arbetsmiljö, Miljö och Kvalitet.

## Riskanalyser

Antal utförda riskanalyser per avslutat arbete i ONE Nordics serviceuppdrag har ökat från 22 % år 2021 till 71 % från år 2022. Det fanns under 2021 ett mörkertal då en digitalisering av riskanalyserna skedde. En viss del av riskanalyserna gjordes med penna och papper vilket innebär att det saknas tillförlitlig statistik.

Arbetet med att få in samtliga riskanalyser under samma system och att förbättra arbetet med att identifiera risker inför varje jobb gör att vi kan analysera vilka de mest vanligt förekommande riskerna är och på så vis kan vi förebygga eventuella olyckor och tillbud. Nya identifierade risker bidrar till att rutiner och riskstudier förbättras och vårt arbete med säkerhet gör att vi steg för steg kan minimera de risker vi faktiskt kan påverka. Målet är att skapa en säker arbetsplats för våra anställda.



| Uppfyllda mål  | Ej uppfyllda mål |
|--|------------------|
| Fördubbla andelen utförda riskanalyser i EPSUS jämfört med år 2021 |                  |

## Avfall

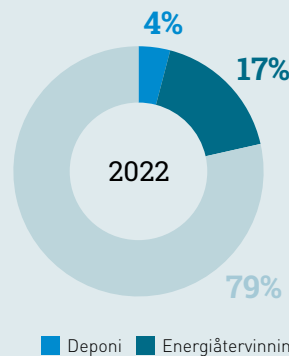
Den totala mängden avfall minskade från år 2021 till år 2022 från 2 537 690 kilo till 1 782 237 kilo vilket motsvarar en minskning på nästan 30 %.

Mängden avfall som gick till återvinning minskade totalt sett men ökade procentuellt.

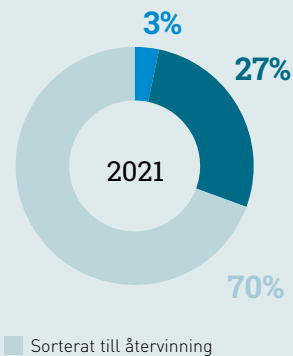
Mängden avfall som gick till deponi minskade totalt sett men ökade procentuellt. Arbetet med minskandet av avfall har skett trots att vi har växt i omsättning och i antal anställda. Vi samarbetar med våra kunder och Stena Recycling för att förbättra våra rutiner och för att minska vårt avfall.

| Uppfyllda mål   | Ej uppfyllda mål |
|---|------------------|
| Minska mängden avfall som går till deponi.                      |                  |
| Öka mängden avfall som går till energi- och materialåtervinning |                  |

**Avfall 2022**  
**1 782 ton**



**Avfall 2021**  
**2 538 ton**



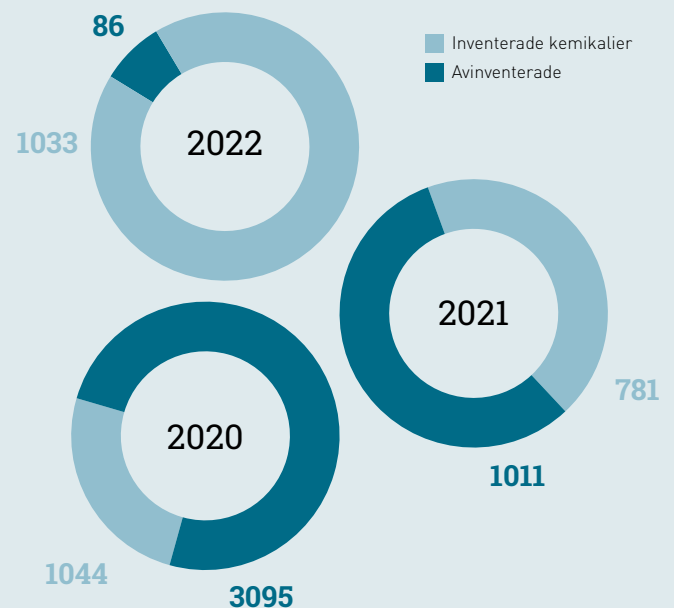
## Fordon, bränsle och kemikalier

ONE Nordic analyserar körsträckor via GPS i fältpersonalens bilar för att optimera körscheman och minska långa körsträckor. Optimeringen fortlöper under 2023. I den mån miljövänligare bränslen funnit tillgängliga har det tankats med det, dock inte i den utsträckning vi önskat.

Vid varje nyköp av fordon har våra riktlinjer gällande CO2 utsläpp följts. Elbilar ersätter vissa fordon. Då vi i stor mån är styrda av våra kunders krav i våra avtal har vi liten påverkan på vilka fordon som köps in.

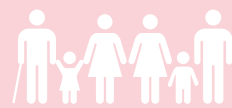
Utbildningar i vårt kemikaliehanteringssystem har intensifierats under året och varje avdelning har en kemikalie-ansvarig, ansvarig för inventering och hantering av kemikalier. ONE Nordic har minskat antal kemikalier då vi ständigt plockar bort kemikalier, trots att vi växer som bolag. Arbetet sker i vårt kemikaliehanteringssystem I-Chemistry och fortlöper under 2023.

| Uppfyllda mål   | Ej uppfyllda mål                                      |
|---|---|
|   | Byta till miljövänligare bränsle på befintliga fordon |
| Vid nyköp av bil skall kriterier för CO2 utsläpp följas |   |



# FN's mål för hållbar utveckling

1 INGEN FATTIGDOM



7 HÅLLBAR ENERGI FÖR ALLA



13 BEKÄMPA KLIMATFÖRÄNDRINGARNA



## DE GLOBALA MÅLEN OCH PARISAVTALET

Utifrån Agenda 2030 skapades Parisavtalets mål om att begränsa den globala uppvärmningen till 1,5 C eller 2 C jämfört med förindustriell medeltemperatur. Ur agendan mot en hållbar utveckling skapades de 17 globala målen. De svenska miljö- och klimatmålen utvecklades som en följd av EU:s och Sveriges åtagande att arbeta med de globala målen.

Färdplanen Fossilfritt Sverige utvecklades med syftet att tydliggöra hur Sverige ska bidra till Parisavtalet och hur dess mål skall nås samt med planen om hur Sverige ska bli världens första fossilfria välfärdsland.

Utifrån färdplanen Fossilfritt Sverige skapades den branschspecifika Färdplan el som fokuserar på hur Sveriges energibransch skall genomföra övergången mot en fossilfri elproduktion till år 2030.

För att lyckas genomföra omställningen till ett hållbart fossilfritt samhälle krävs det gränsöverskridande samarbete.

ONE Nordic stöttar Agendan, Parisavtalet, de globala målen samt de nationella målen vi i Sverige antagit.

IPCC (International Panel on Climate Change) är FNs klimatpanel består av åttiotalet forskare och experter vilka sammanställer och bedömer aktuell vetenskap kopplat till den globala uppvärmningen i regelbundna rapporter. Rapporterna granskas av hundratals forskare och experter. Den senaste rapporten (2023) är en summering av tidigare rapporter och den visade att riskerna med klimateffekter är större än vad som tidigare uppskattats. Extremväder har blivit vanligare och kraftigare. Isarna har smält snabbare än på fem år och havsnivån stiger.

Enligt rapporten kan den globala uppvärmningen överstiga 1.5 C redan under



2030-talet. För att kunna klara målet om att begränsa uppvärmningen till 1.5 C behöver växthusgasutsläppen halveras till 2030. Rapporten förklarar även att det går att minimera effekterna av klimatförändringarna om vi arbetar tillsammans för att klara omställningen till ett fossilfritt samhälle.

### ONE NORDIC OCH DE 17 GLOBALA MÅLEN

ONE Nordic påverkar, genom sin verksamhet, de 17 globala målen för hållbar utveckling. Genom vår förståelse av att all hållbar utveckling grundar sig i jordens ändliga resurser har vi en förståelse för innebörden av att vara ett hållbart företag. Vi arbetar för att vi ska kunna nå våra miljömål, både de nationella miljö och klimatmålen samt de 17 globala målen. Vår verksamhet bidrar främst till att de globala målen nummer 3, 7, 8, 9, 11, 13 och 15 nås. De mål vi påverkar positivt fortsätter vi att

utveckla i vårt arbete löpande. De mål vi påverkar negativt arbetar vi genom olika åtgärder att mildra eller eliminera genom att vara proaktiva i vårt miljö- och klimatarbete.

### Exempel på ONE Nordics arbete med mål 15.8: Förhindra invasiva främmande arter i land- och vattensystem

Invasiva arter utgör ett hot mot den viktiga biologiska mångfalden. Eftersom vi arbetar ute i naturen är det av största vikt att vi har rätt kunskap om invasiva arter så att vi inte bidrar till att de sprids och tränger ut våra inhemska och endemiska arter. Invasiva arter utgör ett hot mot ekosystem och olika typer av essentiella ekosystemtjänster. Genom att förhindra spridning bidrar vi även till vårt svenska miljömål; Ett rikt växt- och djurliv.

ONE Nordic har tagit fram en egen utbildning gällande invasiva växter. Våra medarbetare och underentreprenörer som går utbildningen får

lära sig identifiera och hantera de mest vanligt förekommande arterna. Våra anställda har även nytta av utbildningen i ett bredare perspektiv då den ökar förståelsen av ekologisk hållbarhet och varför vi måste värna om våra ekosystem.

Vi har skapat en handbok som ska vara en hjälp till alla på ONE Nordic som arbetar ute i fält och som beredare. I vårt ledningssystem finns det rutiner uppsatta så att alla vet hur invasiva växter skall hanteras för att förebygga och minimera eventuell spridning av dem.

### Exempel på ONE Nordics arbete med mål 8.8: Skydda arbetstagares rättigheter och främja trygg och säker arbetsmiljö för alla. 12.5 och 3.9 - genom Klädgruppen

Klädgruppen på ONE Nordic arbetar med hållbara inköp för arbetskläder. Arbetskläder och skyddskläder utgör en stor inköpsgrupp för ONE Nordic.

Klädgruppen har applicerat ONE Nordics hållbarhetsramverk så att samtliga fokusområden i ramverket integreras:

- Sociala aspekter i leverantörskedjan
- Miljöaspekter i leverantörskedjan
- Säkerhet, bekvämlighet och utseende för bärare av plaggen
- Minimera kemikalier, såsom PFAS, i textilierna
- Hållbarhet av plagget under användningsfasen
- Möjlighet till återbruk eller återvinning av plaggen efter användningsfasen
- Följa gällande lagar och regler

Genom samarbete med Samhall och ELIS som erbjuder ett textilt kretslopp genom tvätt, lagning, återbruk och återvinning av textilier ser vi till att vi på ONE Nordic använder våra plagg så länge som möjligt samtidigt som vi minimerar vattenanvändningen vid tvätt av plaggen.





# De mål som påverkas direkt av ONE Nordics verksamhet:

## **MÅL 3:** God hälsa och välbefinnande

Vi som arbetsgivare kan bidra till våra anställdas välmående. Vi erbjuder hälsokontroller, utbildningar, samtalsstöd, rehabilitering samt en god arbetskultur.

## **MÅL 5:** God utbildning för alla

På ONE Nordic använder vi oss av en anonym rekryteringsprocess för vi på ett så objektivt sätt som möjligt ska ge rätt person jobbet oavsett ålder, könstillhörighet, bakgrund eller namn.

## **MÅL 6:** Rent vatten och sanitet för alla

Vi arbetar med riskminimering och säkerhet vid vattennära arbeten för att minska risker för utsläpp. Vi arbetar även med att minimera onödig vattenanvändning.

## **MÅL 7:** Hållbar energi för alla

Vi bidrar till att användningen av förnybar energi ökar. Samt säkerställandet att samhällskritiska funktioner fungerar.

## **MÅL 8:** Anständiga arbetsvillkor och ekonomisk tillväxt

Vi har traineeprogram och startat egna skolor för att få ut fler på arbetsmarknaden. Vi har kollektivavtal och vi arbetar ständigt med säkerhetsfrågor då vi opererar i en högriskbransch. Vi har hjälpt till att få ut långtidsarbetslösa på arbetsmarknaden genom ett specifikt utbildningsprogram kopplat till mätarbytesprojekt.

## **MÅL 9:** Hållbar industri, innovationer och infrastruktur

Genom att vi gräver ner kablar möjliggör vi en mer hållbar och motståndskraftig infrastruktur.

## **MÅL 10:** Minskad ojämlikhet

På ONE Nordic är all form av diskriminering otillåten.

## **MÅL 11:** Hållbara städer och samhällen

Vi arbetar med att trygga elförsörjningen genom att mildra de negativa konsekvenserna av naturkatastrofer för att bidra till en hållbar urbanisering.

## **MÅL 12:** Hållbar konsumtion och produktion

Vi arbetar för att minimera vår kemikalieanvändning och samt minimera vårt avfall. Vi hyr ut maskiner och verktyg till andra aktörer vilket minskar resursanvändning.

## **MÅL 13:** Bekämpa klimatförändringarna

Vi arbetar med att minska våra utsläpp av växthusgaser genom att minimera vårt avfall och succesivt byta ut vår fossildrivna fordonsflotta på ett hållbart sätt.

Vi har förhandlat om våra elavtal så att vår el kommer från gröna energikällor.

## **MÅL 15:** Ekosystem och biologisk mångfald

Vi arbetar proaktivt med att utbilda vår personal om invasiva växter och hur vi ska minimera spridningen av dessa, vilket även relaterar till mål 12.8

## **MÅL 17:** Genomförande och globalt partnerskap

Vi har omförhandlat våra grossistavtal så att det finns en transparens gällande deras utsläpp.

Vi arbetar för att hjälpa våra kunder att nå sina hållbarhetsmål.

Vi delar med oss av kunskap till branschen för att på bästa sätt kunna samarbeta för en hållbar samhällsutveckling.



# Det hållbara energisamhället

“ **Elkonsumenter har ofta svårt att få överblick** över hur hushållets elanvändning påverkar både de egna kostnaderna och klimatet, men med vår nya app får de ett verktyg som ger dem både kontroll och guidning. Elektrifieringen av samhället är en av lösningarna på klimatkrisen, men det kräver att vi alla hjälps åt att optimera energianvändningen – både elnätsägare och elkonsumenter. **Appen lanserades vid årsskiftet och redan nu använder 90 000 av våra kunder lösningen** – och det tickar konstant in fler användare. På grund av det rådande läget på energimarknaden finns ett stort intresse bland våra elkunder att se över sin elanvändning i hemmet och appen gör detta möjligt.

Henrik Hagberg, program manager  
för Ellevio Smart projektet på Ellevio

”



Energiförbrukningen i Sverige och övriga världen ökar stadigt varje år. Orsaken är bland annat den ekonomiska och tekniska utvecklingen. Mot detta står en infrastruktur som inte riktigt hängt med.

Förnyelsebehovet är stort och många energianläggningar har behov av renovering och uppgradering. Härtill skriker marknaden efter energieffektiva lösningar för att nå EU:s klimat- och energimål för 2030. Beställarna på marknaden i Sverige planerar därför för kraftiga investeringar de närmaste tio åren. En del siffror pekar på investeringar på flera hundra miljarder kronor bara i Sverige, framför allt i stam- och regionnät, men också i nya stationer, vindkraft, vattenkraft och värme.

Det massiva investeringsprogrammet märks redan nu och det är många energiinfrastrukturupphandlingar ute på marknaden där ONE Nordic är med och konkurrerar.

*“ONE Nordic som är en av de ledande på marknaden har idag äran att driva de mest spännande energiinfrastrukturprojekten för de största och mest kända aktörerna i branschen.”*  
- Jonas Arvidsson, vd och koncernchef för ONE Nordic.

Våra uppdragsgivare är elnätsägarna, kommuner och industrin. Vårt största område är underhåll, men vi är även verksamma inom entreprenad och tekniska lösningar.

Inom alla områden där vi är verksamma har vi ett stort engagemang för att tillsammans med

våra uppdragsgivare bidra till att planera och utforma framtidens hållbara energisamhälle. Vi hjälper våra kunder att ta sig an dessa utmaningar i alla typer av uppdrag. Tillsammans utvecklar vi energianläggningar, distributionsnät och energiinfrastruktur i vårt samhälle, i enlighet med FN:s 17 globala mål för hållbar utveckling.

Ett exempel på hur ett bra samarbete med vår kund **ELLEVIO**, minskar privatpersoners elanvändning och därmed bidrar till ett mer hållbart energisamhälle.

ONE Nordic AB har levererat en avancerad app där Ellevios kunder både kan styra och följa sin elanvändning i hemmet i nära realtid. Appen hjälper hushållen att anpassa eller minska sin elanvändning, miljöpåverkan och sina kostnader på olika smarta och hållbara sätt.

De nya smarta elmätarna har nya smarta funktioner vilket ger elkonsumenterna större kontroll och förståelse för sin elanvändning. Det blir också lättare för hushåll och företag att ansluta egenproducerad el (sol- och vindkraft) till elnäten och sälja tillbaka överskottet till nätbolagen. Dessutom möjliggör de nya smarta elmätarna en mer stabil och effektiv drift av elnäten med färre strömavbrott som följd. De nya smarta elmätarna ska bidra till utvecklingen mot ett fossilfritt Sverige.

# Eleda

ONE Nordic ägs av Eleda som har tagit fram mål som deras samtliga plattformsbolag skall arbeta för att uppnå. Målen är indelade i tre fokusområden; Klimat och cirkularitet, Säker arbetsplats och Attraktiv och hållbar arbetsplats. Målen är hämtade från Eledas hållbarhetsrapport för 2022.

## SÄKER ARBETSPLATS

2025: Noll allvarliga arbetsrelaterade olyckor

2025: 50% färre arbetsrelaterade olyckor jämfört med år 2022

2025: Total sjukfrånvaro understiger 3,5% av total arbetstid

2025: Minst två riskobservationer per anställd och år



## KLIMAT OCH CIRKULARITET

2023: kartlägga utsläpp i scope 3

2025: 70% av genererat avfall återvinns eller återanvänds

2030: 50% minskade utsläpp av växthusgaser (i jämförelse med år 2023)

2045: 100% cirkulärt materialflöde

2045: Netto noll-utsläpp av växthusgaser



## ATTRAKTIV OCH HÅLLBAR ARBETSPLATS

2025: Minst 70 i rating och 75% svarsrekvens i Nöjd Medarbetarindex

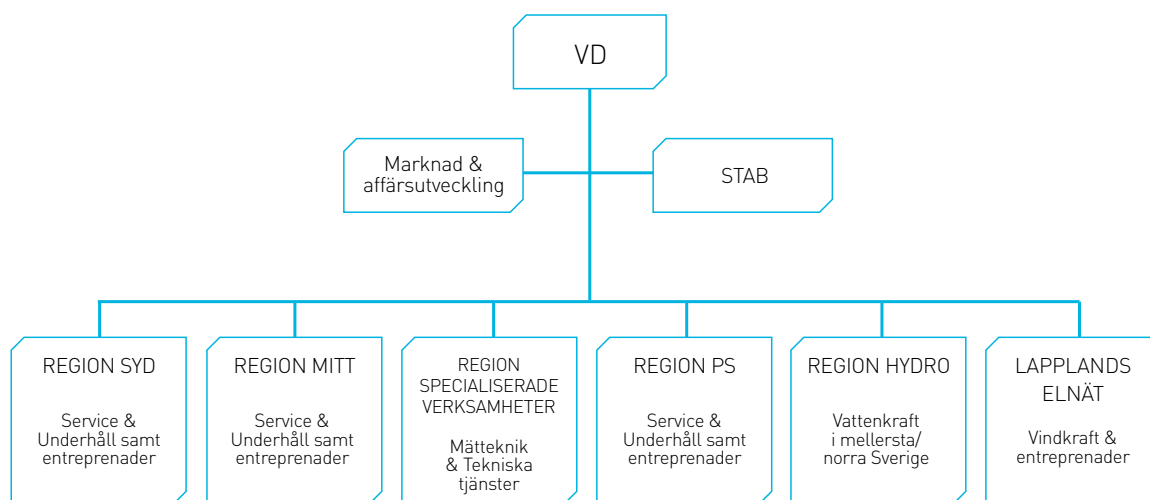
2025: Noll rapporterade etiska överträdelser

2025: Minst 30% representation av båda könen i bolagens ledningsgrupper





# Organisation



Kunskap som ger energi

|                      |  |
|----------------------|--|
| CEO/Koncernchef:     | Jonas Arvidsson  |
| Organisationsnummer: | 556075-7287  |
| Omsättning:          | ca 3 miljarder SEK   |
| Antal anställda:     | ca 1300  |
| Högsta kreditbetyg:  | Bisnode ger ONE Nordic betyget AAA vilket är det högsta i deras skala. Säkra ger ONE Nordic sitt högsta betyg vilket är 5. |
| Ägare:               | Infrastrukturkoncernen <a href="#">Eleda Group</a>   |
| Certifikat:          | Arbetsmiljö ISO 45001,<br>Kvalitet ISO 9001,<br>Miljö ISO 14001.   |
| Prekvalificeringar:  | Utilities NCE (fd Sellihca) samt TransQ  |
| Dotterbolag:         | Lapplands Elnät AB, ONE Nordic Konsult AB, ONE Nordic PS AB och ONE Nordic Hydro AB.                                       |



**Jonas Arvidsson**

CEO/Koncernchef



**Lars Gutenwik**

CFO



**Jonas Fröberg**

Regionchef Syd



**Peter Ekwall**

Regionchef Power



**Åse Petersén**

IT-chef



**Lisa Loderus**

Kommunikationsansvarig



**Tomas Ölvebring**

VD Lapplands Elnät AB



**Leif Carlsson**

Chef Affärsutveckling



**Mikael Gustavsson**

Regionchef Mitt



**Anna Fredricson**

HR-Direktör



**Hanan Dahlkvist**

Chef HSEQ



**Joakim Johansson**

Marknadsdirektör



**Fredrik Svensson**

Ekonomichef



**Magnus Hasselgren**

Regionchef  
specialiserade  
verksamheter



**Jörgen Vidström**

Regionchef Hydro



**Jan Pettersson**

Inköpschef

# one

Vi på ONE Nordic bygger, planerar och utformar framtidens hållbara energisamhälle tillsammans med våra kunder. Kort och gott kan man säga att vi ser till att energin når befolkningen och industrin, nu och i framtiden.

År 2022 hade ONE Nordic ca 1 300 medarbetare och omsatte ca 3 miljarder SEK. Vårt huvudkontor ligger i Malmö.